





PORT VELL

Un diseño de Vanessa Pellisa para Barcelona Knits Festival



INFO

MEDIDAS

La talla 1 es para un cuello de medida estándar.

La 2 es lo bastante ancha como para que puedas enrollarla dos veces alrededor del cuello.

Medidas finales: circunferencia aprox. 50 (115) cm / 20 (46)".

Altura: aprox. 32,5 (32,5) cm / 13 (13)".

HILO Y CANTIDADES

Aprox 290 (710) metros de hilo tipo fingering o 320 (760) metros de hilo tipo sport.

La muestra está tejida en Nadir de Lalanalu en el color 'Crudo' (100% Merino. 100 gramos, 380 metros).

AGUJAS

— Circulares de 3.25 mm (o el tamaño necesario para obtener la muestra).

— Si vas a hacer los welts de punto revés, necesitarás agujas de 3 mm (o un tamaño menos del de la aguja de la muestra).

TENSIÓN

30 pts x 40 vueltas = 10 x 10 cm / 4 x 4" a punto jersey en circular en la aguja de mayor tamaño tras bloquear.

La tensión no es crucial para el éxito de este proyecto pero afectará a las medidas finales y la cantidad de lana que vas a necesitar.

ACCESORIOS

Herramientas de bloqueo, aguja lanera y marcadores. Un contador de vueltas puede ser útil para este proyecto.

Opcional: si vas a hacer el montado provisional, necesitarás un trozo de lana sobrante. También necesitarás un segundo par de agujas para trabajar el montado tubular.

APOYO TÉCNICO

Para consultas técnicas y cartas de amor, puedes contactar conmigo a través del correo electrónico:

vanessa@vanessapellisa.com

VANESSA
Pellisa

Barcelona
Knits

ABREVIATURAS

2pj

teje 2 ptos juntos del derecho (“K2tog” en inglés)

CV

comienzo de la vuelta

D

punto derecho

ddD

desliza, desliza, Derecho (“SSK” en inglés)

LD

lado derecho de la labor

LR

lado revés de la labor

m

marcador

pto/s

punto/s

R

punto revés

Este patrón utiliza las abreviaturas del *Glosario unificado de abreviaturas de punto a dos agujas* establecidas por un grupo de diseñadoras independientes en 2024. El glosario completo se puede consultar [*en este enlace*](#).

Port Vell es un cuello cómodo y sin costuras que se teje de abajo hacia arriba en circular. Combina tres paneles de motivos con textura enmarcados por ribetes y bordes elásticos. El cuello viene en dos tamaños (consulta la sección 'info'). Los paneles texturizados están inspirados en los motivos atemporales de punto y revés de los suéteres gansey que adoro. Ya verás como es muy entretenido de tejer.

Instrucciones

PREPARACIÓN

Para montar puntos puedes elegir entre un montaje más elaborado y largo de trabajar, el tubular, o uno más sencillo y rápido, el de hebra larga.

OPCIÓN 1: MONTAJE DE HEBRA LARGA



Video tutorial: Montaje de hebra larga <https://www.vanessapellisa.com/portvells>

Con las agujas de mayor tamaño (para mi muestra, he usado agujas de 3.25 mm / US 3), y el montado de hebra larga, monta 144 (336) ptos. Coloca un m para indicar el CV y una para trabajar en circular. Pasa a la sección ELÁSTICO.

OPCIÓN 2: MONTAJE TUBULAR



Video tutorial: Montaje de bucle hacia atrás <https://www.vanessapellisa.com/portvells>



Video tutorial: Montaje tubular 2x2 <https://www.vanessapellisa.com/portvells>

Con las agujas de mayor tamaño (para mi muestra, he usado agujas de 3.25 mm / US 3), un trozo de lana sobrante para hacer el montado provisional y el montado de bucle hacia atrás (o el de ganchillo provisional), monta 72 (168) ptos. No unas para trabajar en circular. Corta el hilo de deshecho y une el hilo principal.

VUELTA DE PREPARACIÓN 1 (LD): D hasta el final.

VUELTA DE PREPARACIÓN 2 (LR): R hasta el final.

VUELTA DE PREPARACIÓN 3 (LD): repite la vuelta 1.

VUELTA DE PREPARACIÓN 4 (LR): repite la vuelta 2.

Retira el hilo de deshecho del montaje provisional y coloca los puntos vivos en otro par de agujas. Tienes 144 (336) ptos en total, 72 (168) ptos en cada aguja. Ahora, dobla la labor con el lado del derecho frente a ti. Mantén ambas agujas paralelas una delante de la otra y comienza a tejer de la siguiente manera.

VUELTA DE PREPARACIÓN 5: *(D2 de la aguja delantera, R2 de la aguja trasera). Repite desde * hasta el final. Coloca un m para indicar el CV y una para trabajar en circular.

ELÁSTICO

VUELTA 1: *(D2, R2). Repite desde * hasta el final

Repite la vuelta 1 siete veces más.

SECCIÓN 1: CUADROS GANSEY

Los gráficos se leen de abajo hacia arriba y de derecha a izquierda.

INSTRUCCIONES ESCRITAS

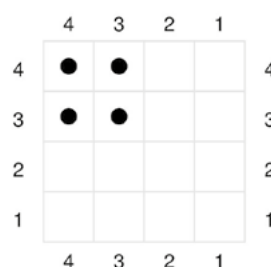
VUELTA 1: D hasta el final.

VUELTA 2: Repite la vuelta 1.

VUELTA 3: *(D2, R2). Repite desde * hasta el final.

VUELTA 4: Repite la vuelta 3.

Trabaja las vueltas 1-4 siete veces más (32 vueltas en total)




SECCIÓN 2: WELTS

¡Consejo! ¿Por qué no tejer los welts en un color de contraste?

Puedes elegir entre trabajar los separadores de secciones de dos maneras diferentes: como en la foto (“welts clásicos”) o haciendo unos ‘welts’ de punto revés más fáciles y rápidos.

OPCIÓN 1: WELTS CLÁSICOS

 Video tutorial: Welts <https://www.vanessapellisa.com/portvellES>

VUELTA DE PREPARACIÓN: D hasta el final. Esta es la vuelta donde vas a recoger puntos después. Puede utilizar una línea de vida con un hilo de coser de contraste para marcar la vuelta de preparación o señalarla con un imperdible.

Teje 7 vueltas del derecho.

Con la punta de la aguja derecha, levanta el primer punto de la vuelta de preparación por el LR de la labor y colócalo en la aguja izquierda. Por el LD, teje juntos el punto que acabas de levantar y el primer punto vivo de la aguja derecha. Repite la operación hasta que hayas trabajado todos los puntos de la vuelta.

A continuación, teje 1 vuelta del derecho. Ahora, trabaja 1 nueva vuelta de preparación y repite las instrucciones para crear un segundo 'welt'. Pasa a SECCIÓN 3: BANDERAS GANSEY.

OPCIÓN 2: WELT DE PUNTO REVÉS

Teje del derecho 1 vuelta. Cambia a las agujas de tamaño inferior.

Teje del revés 3 vueltas.

Teje del derecho 2 vueltas.

Teje del revés 3 vueltas.

Cambia a las agujas del tamaño de la muestra.

Teje del derecho 1 vuelta.

SECCIÓN 3: BANDERAS GANSEY

INSTRUCCIONES ESCRITAS

VUELTA 1: *(D7, R1). Repite desde * hasta el final.

VUELTA 2: *(D6, R2). Repite desde * hasta el final.

VUELTA 3: *(D5, R3). Repite desde * hasta el final.

VUELTA 4: *(D4, R4). Repite desde * hasta el final.

VUELTA 5: *(D3, R5). Repite desde * hasta el final.

VUELTA 6: *(D2, R6). Repite desde * hasta el final.

VUELTA 7: *(D1, R7). Repite desde * hasta el final.

VUELTA 8: *(R1, D7). Repite desde * hasta el final.

VUELTA 9: *(R2, D6). Repite desde * hasta el final.

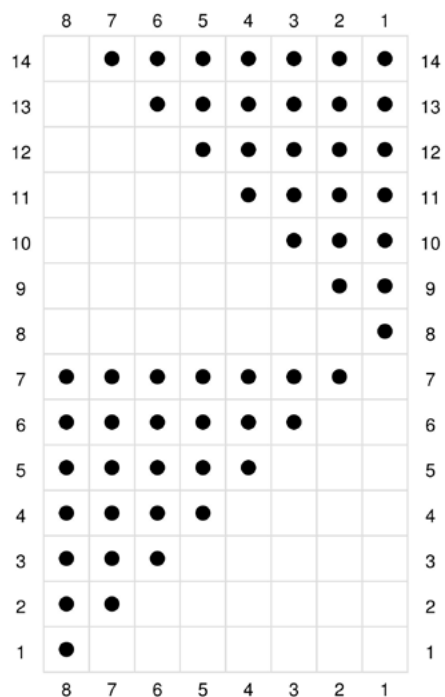
VUELTA 10: *(R3, D5). Repite desde * hasta el final.

VUELTA 11: *(R4, D4). Repite desde * hasta el final.

VUELTA 12: *(R5, D3). Repite desde * hasta el final.

VUELTA 13: *(R6, D2). Repite desde * hasta el final.

VUELTA 14: *(R7, D1). Repite desde * hasta el final.



Trabaja las vueltas de la 1 a la 14 una vez más. A continuación, trabaja las vueltas de la 1 a la 7 una vez. (35 vueltas en total)

SECCIÓN 4: WELTS

Repita la sección 2 WELTS.

SECCIÓN 5: CHEVRON GANSEY

INSTRUCCIONES ESCRITAS

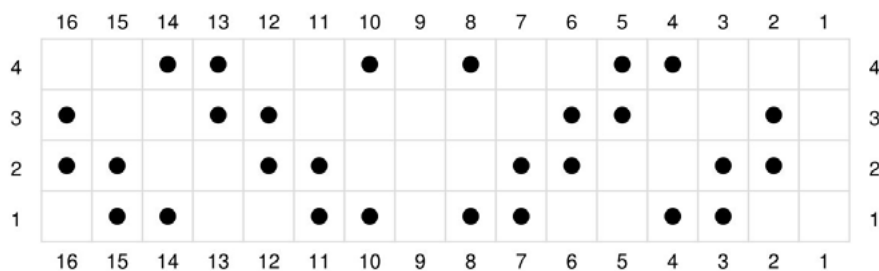
VUELTA 1: *(D2, R2, D2, R2, D1, R2, D2, R2, D1). Repite desde * hasta el final.

VUELTA 2: *(D1, R2, D2, R2, D3, R2, D2, R2). Repite desde * hasta el final.

VUELTA 3: *(D1, R1, D2, R2, D5, R2, D2, R1). Repite desde * hasta el final.

VUELTA 4: *(D3, R2, D2, R1, D1, R1, D2, R2, D2). Repite desde * hasta el final.

Trabaja las vueltas de la 1 a la 4 siete veces más. (32 vueltas en total).



SIGUIENTE VUELTA: D hasta el final.

ELÁSTICO

VUELTA 1: *(D2, R2.) Repite desde * hasta el final

Repita la vuelta 1 siete veces más.

CIERRE

Para rematar, elija entre un cierre tubular más elaborado o rematar flojo a punto elástico.

OPCIÓN 1: REMATE A PUNTO ELÁSTICO

Cierra los puntos tal y como se presentan sin apretar.

OPCIÓN 2: CIERRE TUBULAR



Video tutorial: cierre cosido <https://www.vanessapellisa.com/portvellES>

Primero vamos a pasar el elástico 2x2 a elástico 1x1 recolocando los puntos como se indica a continuación.

SIGUIENTE VUELTA: *(D1. Con la hebra por detrás de la labor, desliza el siguiente punto sin tejer a un aguja auxiliar para cables y colócalo por delante de la labor, desliza sin tejer el siguiente punto (que es un punto del revés) de la aguja izquierda a la derecha con la hebra por delante de la labor. Ahora, D1 el punto que tienes en la aguja auxiliar. Desliza el siguiente punto (que vuelve a ser un punto del revés) de la aguja izquierda a la derecha con la hebra por delante de la labor.) Repite desde * hasta el final de la vuelta.

SIGUIENTE VUELTA: *(desl 1 pto con la hebra por detrás de la labor, R1). Repite desde * hasta el final de la vuelta.

Ahora, trabaja un cierre cosido como se indica. Tienes un link al principio de la sección.

Corta el hilo dejando una hebra que sea al menos 4 veces más larga que la circunferencia que necesitas cerrar. Enhébrala en una aguja lanera y empieza a trabajar el cierre cosido insertando la aguja en el primer punto de la aguja izquierda como si fueras a tejerlo del revés. No lo saques de la aguja de tejer, déjalo ahí. Ahora, pasa la aguja lanera entre el espacio que tienes entre el primer y el segundo punto de la aguja izquierda, pasando la aguja desde detrás de la labor hacia delante. Ahora, pasa la aguja lanera como si fueras a tejer del derecho en el segundo punto y pásalo desde delante hacia la parte de detrás de la labor.

¡Listo! Ya tienes el cierre preparado. A partir de aquí, se trata de ir repitiendo los 4 pasos del cierre cosido que te indico a continuación.

PASO 1: Inserta la aguja lanera en el primer punto (del derecho) como si fueras a tejerlo del derecho, y ya puedes sacarlo de la aguja de tejer.

PASO 2: Inserta la aguja lanera en el segundo punto como si fueras a tejerlo del revés.

PASO 3: Inserta la aguja lanera en el primer punto (del revés) como si fueras a tejerlo del revés y ya puedes sacarlo de la aguja de tejer.

PASO 4: pasa la aguja lanera entre el espacio que tienes entre el primer y el segundo punto de la aguja izquierda, pasando la aguja desde detrás de la labor hacia delante. Ahora, pasa la aguja lanera como si fueras a tejer del derecho en el segundo punto y pásalo desde delante hacia la parte de detrás de la labor.

Repite los pasos 1-4 hasta que hayas cerrado todos los pto de las agujas. Después repite los pasos 1 y 3 para culminar el cierre.

ACABADO

Remata los cabos sueltos y sumerge el cuello en agua templada para que la textura brille con luz propia. ¡Enhorabuena!

¡MUCHAS GRACIAS!

Muchas gracias por tejer este patrón. Espero que disfrutes con él. Mis diseños están creados con mucho cariño y espero que uses mucho las prendas y accesorios que crees con ellos.

Si estás en Instagram, puedes compartir tu proyecto usando el hashtag #portvellcowl y etiquetándome @vanessapellisa, ¡así seguro que lo veré!

También mando una newsletter gratuita cada mes, donde comparto mi trabajo y ofrezco descuentos especiales a mis suscriptoras. [Puedes apuntarte a la lista aquí.](#)

OTROS DISEÑOS BONITOS



Kume Sweater



Micaela Shawl



Ovejita Bonnet +
Maltese Sweater



Boqueria Basket